

种检索表

- 后翅正面有 1 个中室端斑.....莎侏粉蝶 *B. shawii*
 后翅正面有 2 个中室端斑.....芭侏粉蝶 *B. butleri*

(138) 莎侏粉蝶 *Baltia shawii* (Bates, 1873) (图 152)

Mesapia shawii Bates, 1873, In Henderson et Hume, *Lahore to Yarkand*: 305.

Baltia shawii (Bates): Della et al., 2004: 66.

雄蝶底色污白色，翅基部散布有浓密的黑色鳞片。前翅中室端斑明显；外带为 1 个亚三角形的短斑，从前缘伸到 M_2 脉；外缘有 1 列三角形的黑斑，从翅顶到 Cu_1 脉。后翅正面底色均匀，中室端斑窄。反面与正面相似，但后翅不均匀地散布有黑色鳞片。雌蝶与雄蝶相似，但翅正面散布有更多的黑色鳞片，黑色斑纹更明显，特别是前翅的外带，通常连续而明显。

雄性外生殖器见属征。

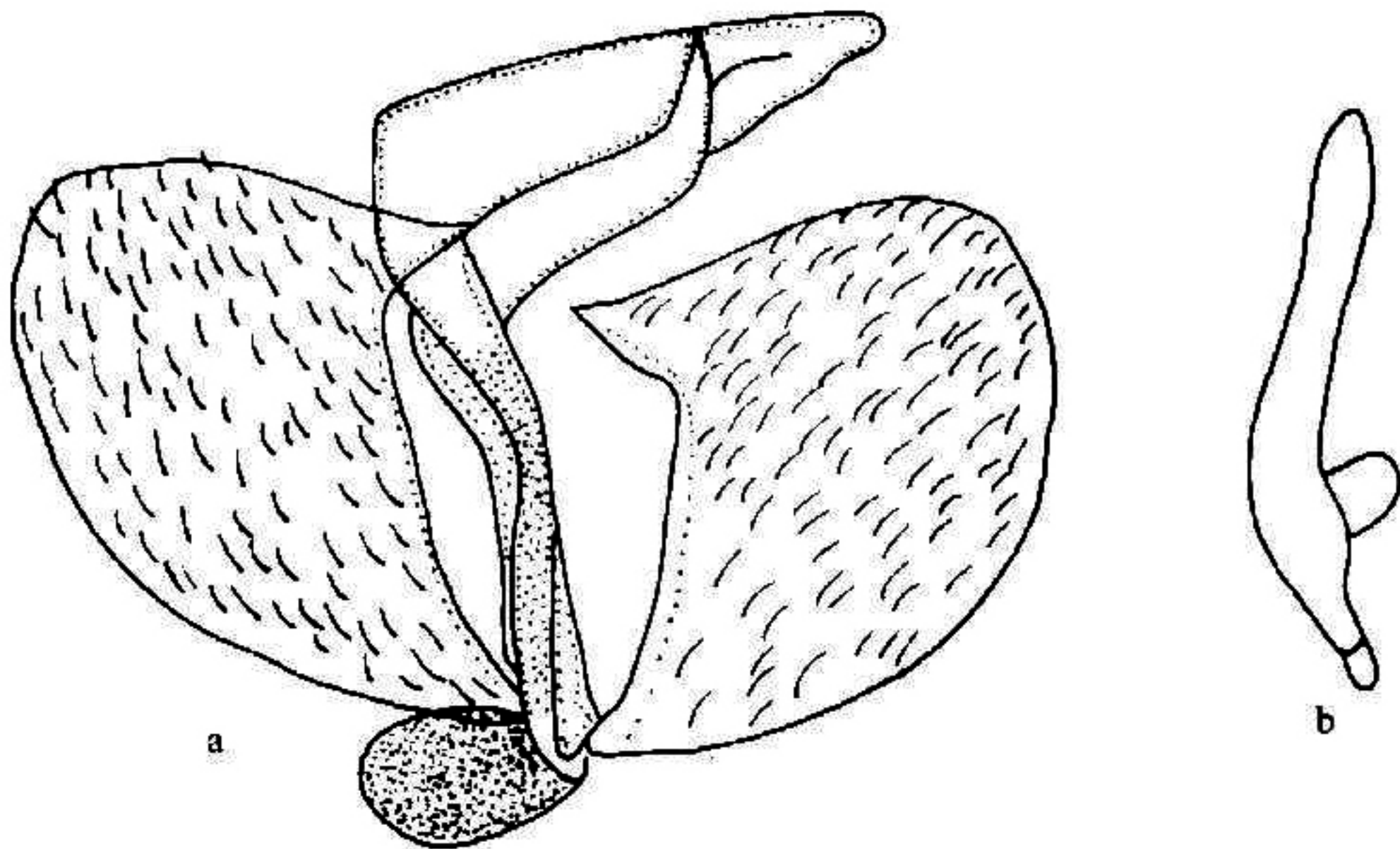


图 152 莎侏粉蝶 *Baltia shawii* (Bates)

a. 雄性外生殖器；b. 阳茎

分布 西藏、新疆；突厥斯坦，塔吉克斯坦，喜马拉雅山脉西部。本种包括 2 个亚种，我国均有分布。

中国亚种与分布

(a) 莎侏粉蝶指名亚种 *Baltia shawii shawii* (Bates, 1873)

Mesapia shawii Bates, 1873, In Henderson et Hume, *Lahore to Yarkand*: 305.

Baltia shawii shawii (Bates): Della *et al.*, 2004: 66.

体型较小，黑斑较发达；雌蝶前翅正面的外带不分裂成斑列。

观察标本：作者未见标本。

分布：西藏；喜马拉雅山脉西部。

(b) 莎侏粉蝶新疆亚种 *Baltia shawii baitalensis* Moore, 1904 中国新记录 (图版 XIV: 15)

Baltia baitalensis Moore, 1904, *Lep. Ind.*, 6: 146.

Baltia shawii baitalensis (Bates): Della *et al.*, 2004: 66.

Baltia shawii karakuli Bang-Haas, 1937, *Ent. Zeit.*, 51: 302.

雄蝶翅展 38mm 左右。体型较指名亚种大，翅面黑斑小；雌蝶前翅正面的外带分裂为 1 列小斑。

观察标本：新疆叶城棋盘乡 3000m, 2♂♂, 1989.VII.16, 张学忠采。

分布：新疆；突厥斯坦，塔吉克斯坦。

(139) 芭侏粉蝶 *Baltia butleri* (Moore, 1882) (图 153)

Synchloe butleri Moore, 1882, *Proc. Zool. Soc. Lond.*, (1): 256.

Baltia butleri (Moore): Chou, 1994: 262; Della *et al.*, 2004: 67.

别名：侏粉蝶。

斑纹类似前种，但雄蝶翅正面的底色几乎为纯白色；前翅正面的黑纹在两性中都不发达，但在雌蝶的后翅中黑纹要发达许多。后翅正面有 2 枚中室端斑。后翅反面底色淡黄，翅脉白色，两侧有宽的黑边。

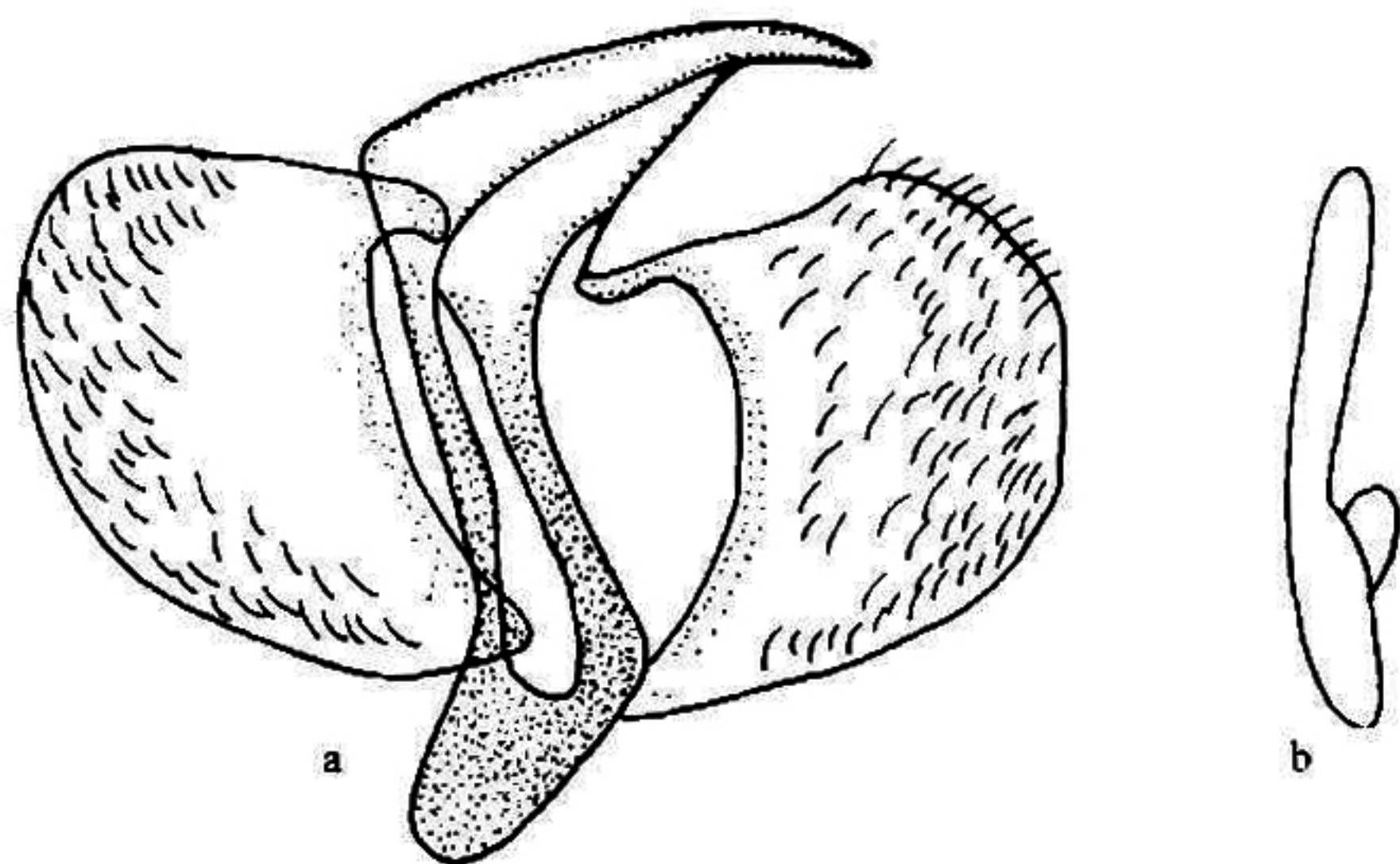


图 153 芭侏粉蝶 *Baltia butleri* (Moore)

a. 雄性外生殖器；b. 阳茎